

УДК 911:71

**В.Н. Калуцков,  
О.Е. Штеле**

## **Выявление ландшафтного своеобразия и оценка природного наследия территории острова-града Свяжска и его ближайшего окружения в связи с номинированием его в качестве объекта Всемирного наследия ЮНЕСКО**

В статье приведены результаты исследований природных особенностей Свяжска и его окружения, проведенных в связи с номинированием Успенского собора, расположенного на острове, в Список Всемирного наследия ЮНЕСКО. Детально рассмотрены ландшафтные характеристики этой территории, дана оценка их устойчивости и эстетической ценности. Проведено культурно-ландшафтное районирование острова-града Свяжска. Результаты исследований включены в номинационное досье и в план управления этим объектом всемирного наследия.

*Ключевые слова:* Свяжск; Республика Татарстан; природное наследие; объект Всемирного наследия ЮНЕСКО; план управления.

**П**редложения по номинированию Свяжска в список объектов всемирного наследия поступили еще в начале 1990-х годов, когда Российская Федерация начала активную деятельность по продвижению своих природных и историко-культурных достопримечательностей в этот престижный список. В 2014–2017 гг. предпринятые научные исследования и работа по подготовке номинационного досье вступили в завершающую стадию и закончились успешным принятием Успенского собора острова-града Свяжска в Список Всемирного культурного наследия ЮНЕСКО.

Появление Свияжска стало поворотным пунктом в истории России и всей Евразии, поскольку с его постройкой началось продвижение России на восток и превращение Московского царства в Российскую империю. Это коренным образом изменило исторические судьбы многих европейских и азиатских народов, завершила переход Средневековья в эпоху Новой истории. Именно поэтому период XVI–XVII веков занимает особое место в истории российской государственности и истории Евразии в целом.

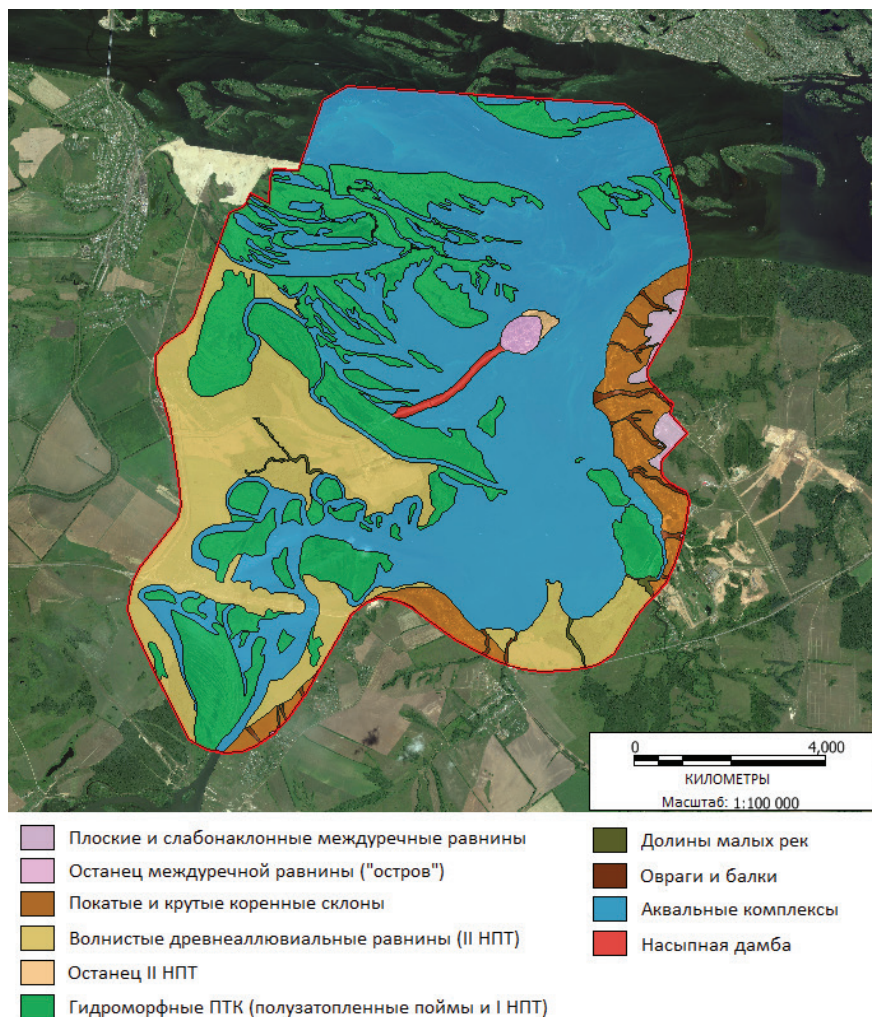
В это время Россия сделала решительный шаг по пути превращения в евразийскую державу, во многом воспринявшую традиции мощной средневековой империи Золотая Орда. Отсюда идут истоки многовекового опыта устройства и управления, многоэтничного поликонфессионального государства. Место Успенского собора и монастыря во многом связано с тем, что он остается и в настоящее время ярким свидетельством важных и огромных геополитических изменений, произошедших в XVI–XVIII веках в результате завоевания Казани, Астрахани, Сибири и превративших Московское царство в многонациональное и поликонфессиональное государство — Россию.

Феномен Свияжска как исторического центра на перекрестке православной и мусульманской культур, западной и восточной цивилизаций связанного с главными событиями российского Средневековья, а также как одного из древнейших городов Поволжья с уникальными археологическими, историческими и архитектурными памятниками ставит его в один ряд с ведущими объектами Всемирного культурного наследия ЮНЕСКО [1; 7].

Включение Свияжска в престижный мировой список предполагает необходимость максимального сохранения выдающейся универсальной ценности объекта на основе соответствующего плана управления. Этот план направлен на выявление и сохранение культурного и природного наследия на всех участках объекта Всемирного наследия и его буферной зоны и создание рычагов управления территорией исходя из ее культурно-ландшафтных и функциональных особенностей. В перспективе не только ближайшее окружение Успенского собора, а вся территория острова рассматривается как комплексный культурно-ландшафтный объект.

Бывший уездный город Свияжск в XX веке претерпел значительные изменения: он потерял статус города, утратил значительную часть населения и из полуострова превратился в остров после постройки водохранилища на Волге. В монастырях Свияжска в советский период размещались тюрьмы ГУЛАГа. Однако город сохранил несколько десятков объектов культурного наследия, археологический слой, культурные и природные ландшафты, которые тесно связаны с Успенским собором и составляют уникальный островной историко-природный комплекс [4; 5]. Сейчас намечена регенерация исторической традиционной застройки архитектурно-художественного пространства, ревалоризация историко-культурного ландшафта территории.

При первичном анализе карты природно-антропогенных комплексов окрестностей Свияжска (рис. 1) хорошо виден аквальный (водный) и полуаквальный характер ландшафтов территории. Это связано не только с созданием Куйбышевского водохранилища, но и с исходно важной ролью ландшафтов долин рек



**Рис. 1.** Природно-антропогенные комплексы в охранной зоне достопримечательного места «Остров-град Свияжск»

Волги и Свияги. Аквальные комплексы занимают свыше половины рассматриваемой территории, около трети их относится к земноводным территориям, которые в течение года затапливаются, а при сбросе вод водохранилища обсыхают. В итоге свыше 70 % площадей достопримечательного места обводнены.

Рассмотрим каждый тип природно-антропогенных ландшафтов с позиций их экологической и эстетической значимости.

*Аквальные комплексы* не только доминируют по площади, но и формируют обширное открытое пространство вокруг острова-града, подчеркивая визуальные доминанты Свияжска. Таким образом, сама природа преподносит остров для лучшего рассмотрения и созерцания. Многие исследователи отмечают, что Свияжск виден за 20 километров: во многом это связано с останцовым характером острова и его центральным положением в долине Волги.

*Гидроморфные (субаквальные) комплексы* представляют собой в основном полузатопленные останцы поймы и первой надпойменной террасы Волги и Свияги. По своей форме островные останцы надпойменной террасы и высокой поймы напоминают сегменты или веера. Один из таких островов, ближайший к Свияжску, сохранил прозрачное название — Татарская Грива.

Поскольку колебания уровня воды в водохранилище в течение года составляют до 3 метров, низкая часть островов занята влаголюбивой луговой растительностью с ивняками и вязами. На высоких незатапливаемых участках островов сохранились лесные массивы с преобладанием сосново-липовых лесов.

В целом острова представляют собой участки высокого биологического разнообразия. Не случайно 17 видов растений, встречающихся в этих местах, включены в Красную книгу Республики Татарстан. Среди них осока Арнелля, болотница сосочковая, рдест злаковый.

Свияжский залив активно используется ихтиофауной. Здесь находятся места нереста и нагула молодняка. Фиксируется до 50 видов рыб, в том числе промыслово-ценных и редких. К редким видам, внесенным в Красные книги Российской Федерации и Республики Татарстан, относятся подкаменщик и подуст.

Острова и полуострова земноводных комплексов привлекательны для птичьего населения. По подсчетам специалистов, плотность птиц на квадратный километр достигает 1000–1200 единиц. Среди них немало представителей редких и краснокнижных видов, например цапля большая белая, лебедь-шипун, камышница, крачка белошекая, хохотун черноголовый (занесен в Красную книгу России). Наряду с водными и околоводными видами птиц, острова для добывания корма широко используют обычные виды птиц — врановые, воробьи, голуби, трясогузки, синицы, дятлы. Часто встречаются пушные виды млекопитающих — енотовидная собака, ондатра, выдра.

На фоне однородных водных пространств данные земноводные комплексы благодаря своей мозаичности и ярусности в сочетании с разнообразными сезонными аспектами усиливают эстетическое и ландшафтное разнообразие всей местности.

В совокупности острова формируют земноводный экологический каркас территории, обладающий высокой экологической ценностью.

*Волнистые древнеаллювиальные равнины* (вторая надпойменная терраса Волги и Свияги) занимают значительные территории на юге и западе рассматриваемой территории.

Эти участки используются преимущественно в сельскохозяйственном отношении. Однако повсеместно встречаются перелески, состоящие из дубово-сосновых и березовых лесов. Многие из птиц, прилетающих на кормежку на острова, предпочитают гнездиться на этой, более сухой территории.

Сочетание полей и перелесков повышают эстетическое и ландшафтное разнообразие территории.

*Долины малых рек* занимают небольшие площади, поскольку их большая часть затоплена водами водохранилища. Они также входят в экологический каркас территории.

*Междуречные равнины*, плоские и слабонаклонные, представлены небольшими участками в восточной части достопримечательного места, на приводораздельных участках. Они занимают самые высокие гипсометрические отметки. Часть участков распахана, часть находится под широколиственными лесами.

Ниже находятся *покатые и крутые коренные склоны Волги и Свияги*, они также частично используются в сельском хозяйстве, а частично залесены. Склоны хорошо обозреваются со стороны острова, представляя собой «заднюю кулису» свияжского пейзажа. Поэтому именно данная территория, являющаяся охранной зоной достопримечательного места, требует особого внимания к регулированию застройки.

Склоны осложнены *овражными и балочными комплексами*, которые являются частью экологического каркаса.

Оптимальными убежищами для традиционных видов животных зоны смешанных и широколиственных лесов являются сохранившиеся на водоразделах и на их склонах участки липово-дубовых лесов. Здесь встречаются кабаны. На каменистых крутых склонах находится местообитание каменной куницы, которая занесена в Красные книги Российской Федерации и Татарстана.

Экологические особенности и эстетическое значение выделенных природно-антропогенных комплексов в охранной зоне достопримечательного места «Остров-град Свияжск» сведены в таблицу 1.

Таблица 1

**Природно-антропогенные территориальные комплексы Свияжска и его окружения и их экологическое и эстетическое значение**

№	Название	Экологическое и эстетическое значение
1	Аквальные комплексы	Формируют открытое пространство вокруг острова-града, подчеркивают визуальные доминанты Свияжска.
2	Гидроморфные комплексы (полузатопленная пойма и первая надпойменная терраса Волги и Свияги)	На фоне однородных водных пространств усиливают эстетическое и ландшафтное разнообразие местности. Формируют земноводный экологический каркас территории, который используется как место нерестилища ценных пород рыб и как место гнездования и обитания водоплавающих и связанных с земноводными местообитаниями видами птиц и млекопитающих.
3	Насыпная дамба	Создает дополнительные выигрышные точки обзора при подъезде к Свияжску.
4	Волнистые древнеаллювиальные равнины (вторая надпойменная терраса Волги и Свияги)	Представляют собой преимущественно сельскохозяйственные территории в сочетании с перелесками дубово-сосновых и березовых лесов. Повышают эстетическое и ландшафтное разнообразие территории.

№	Название	Экологическое и эстетическое значение
5	Долины малых рек	Составляют часть экологического каркаса территории. Расположенные в основном в пределах второй надпойменной террасы Волги и Свияги, повышают эстетическое и ландшафтное разнообразие западной части достопримечательного места.
6	Плоские и слабонаклонные междуречные равнины	Частично заняты широколиственными лесами, что повышает эстетическое и ландшафтное разнообразие восточной части достопримечательного места. Являются оптимальными убежищами для традиционных видов животных зоны смешанных и широколиственных лесов.
7	Покатые и крутые коренные склоны Волги и Свияги	Составляют часть экологического каркаса территории. Представляют собой «заднюю кулису» свияжского пейзажа при обзоре Свияжского залива со стороны острова.
8	Овраги и балки	Составляют часть экологического каркаса территории.

В охранной зоне достопримечательного места «Остров-град Свияжск» значительные по площади территории испытывают воздействие опасных и неблагоприятных природных процессов.

Следует подчеркнуть, что ситуация с природными процессами усложнилась после создания Куйбышевского водохранилища: наряду с традиционными для этого района эрозионными процессами возникли новые неблагоприятные и опасные природные процессы:

- абразионные процессы, связанные с волновым воздействием на берега;
- процессы подтопления примыкающих к водоему территорий.

В настоящее время территория Свияжска и его окружение испытывают воздействие следующих природных процессов:

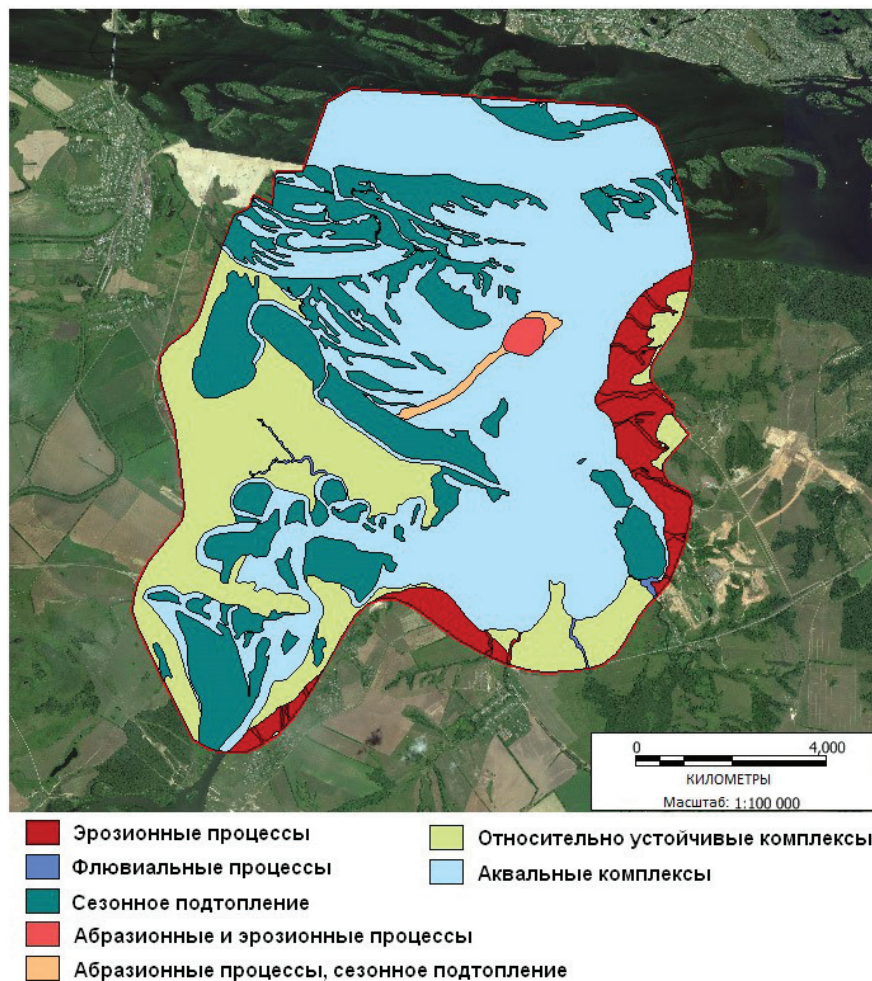
- эрозионные процессы;
- оползневые процессы;
- процессы подтопления;
- абразионные процессы;
- флювиальные процессы.

Наибольшие площади охвачены эрозионными процессами и процессами подтопления (рис. 2).

Ареал действия *эрозионных процессов* охватывает южную и восточную части охранной зоны и приурочен к крутым и покатым коренным склонам. Именно на этих склонах широко представлены такие эрозионные формы рельефа, как овраги и балки.

На территории самого острова эрозионные процессы, несмотря на большую крутизну его склонов (25–40 градусов), в настоящее время выражены

слабо. Вместе с тем в некоторых природно-техногенных ситуациях (ливневые дожди, катастрофический ливневой сток и т. п.) существуют значительные риски их активизации. То же относится и к возможной активизации *оползневых процессов* на склонах острова (ныне оползневые образования, особенно хорошо заметные на восточных склонах острова, находятся в пассивном состоянии).



**Рис. 2.** Опасные и неблагоприятные природные процессы в охранной зоне достопримечательного места «Остров-град Свияжск»

*Процессы подтопления* испытывает не менее четверти территории достопримечательного места. В ландшафтном отношении они связаны с полугидроморфными природными территориальными комплексами, представленными полузатопленными участками первой надпойменной террасы и высокой поймы Волги и Свияги.

Негативное воздействие процессов подтопления проявляется в усилении заболачивания и обводнения пойменных и террасовых территорий.

На территории Свяжска сезонное подтопление (при подъеме вод водохранилища) испытывает прежде всего Посадский культурно-ландшафтный комплекс, расположенный на относительно низких гипсометрических отметках.

Ареал действия *абразионных процессов*, связанных с волновым воздействием на берега, охватывает в основном территории западного и южного берегов водохранилища: район деревень Медведково, Введенская слобода, Петропавловская слобода, Макарьевский монастырь, а также район деревни Гаврилково. Именно в этих местах сочетание относительно больших глубин в прибрежной части и открытых водных пространств способствует возникновению больших волн и, соответственно, их разрушающего действия на берега.

На территории острова-града абразионному воздействию подвержена в большей степени Посадская часть, а также берега насыпной дамбы, соединяющей остров с материком.

В связи с затоплением большей части рек и ручьев на территории достопримечательного места *флювиальные процессы* охватывают небольшие территории.

Общая характеристика опасных и неблагоприятных природных процессов и их приуроченность к конкретным территориям показана в таблице 2.

Таблица 2

**Ландшафтная приуроченность опасных и неблагоприятных природных процессов для Свяжска и его окружения**

№	Процессы	Природные и антропогенные территориальные комплексы
1	Эрозионные процессы	Покатые и крутые коренные склоны Волги и Свяги
2	Флювиальные процессы	Долины малых рек
3	Процессы подтопления	Гидроморфные комплексы (полузатопленная пойма и первая надпойменная терраса Волги и Свяги)
4	Абразионные процессы	Берега коренных склонов Волги и Свяги, Свяжский остров, дамба

Было также проведено более детальное культурно-ландшафтное районирование собственно территории острова. Под культурно-ландшафтным комплексом понимается такая территория, в которой природные и исторические компоненты, элементы материального и нематериального наследия органично связаны друг с другом [2; 3].

На территории Свяжска выделяется 5 культурно-ландшафтных комплексов (рис. 3):

- культурно-ландшафтный комплекс Успенского Богородицкого монастыря;
- культурно-ландшафтный комплекс Иоанно-Предтеченского монастыря;
- Западный городской культурно-ландшафтный комплекс (историческая городская застройка);
- Восточный городской культурно-ландшафтный комплекс (городской центр);
- Посадский культурно-ландшафтный комплекс.



*Культурно-ландшафтный комплекс Успенского Богородицкого монастыря.* Комплекс Успенского монастыря расположен на юго-западной оконечности острова. С запада и с юга его омывают воды Куйбышевского водохранилища, а с востока и с севера к нему примыкает Западный городской культурно-ландшафтный комплекс.

В состав комплекса входят: Успенский Богородицкий монастырь, Конный двор, фрагменты сохранившейся традиционной застройки, а также крутые склоны Свяжского острова, обращенные к затопленной реке Щуке, и двух-уровневая набережная, высокого (улица Набережная р. Щуки) и низкого уровней. Важным пространственным элементом Успенского культурно-ландшафтного комплекса является Успенский спуск, ныне на нем сооружена лестница, по которой посетители от автостоянки попадают на Успенскую площадь.



**Рис. 3.** Границы культурно-ландшафтных комплексов Свяжска

Перед монастырем располагается Успенская площадь, которая расширяет пространство восприятия живописных храмов монастыря и потому постоянно привлекает к себе посетителей. Еще одним важным аттрактивным местом является участок набережной перед стенами обители, на котором оборудована смотровая площадка, с которой на многие километры открывается вид на Свяжский залив, Татарскую Гриву, острова Куйбышевского водохранилища.

И с исторической, и с архитектурной, и с пейзажной точек зрения рассматриваемая территория занимает исключительно важное место в Свяжском

культурном ландшафте. Вне сомнения, Успенский Богородицкий монастырь представляет собой лицо Свяжска. Посетители, прибывающие на остров-град на автомобиле, в первую очередь видят монастырь (к тому же под монастырем организована автостоянка).

Визуально-символическим центром Успенского монастырского культурно-ландшафтного комплекса можно считать высокую Никольскую церковь, которая, будучи самым высоким сооружением Свяжска, видна уже за несколько километров при подъезде к острову.

Основанный в 1555 году, монастырь является ровесником города Свяжска. Его важнейшие храмы — Успенский собор и Никольская трапезная церковь — относятся также к середине XVI века.

Успенский храм выделяется не только своей архитектурой, но и уникальными, относящимися к середине XVI века фресковыми росписями, включая редчайшее изображение св. Христофора и прижизненную фресковую роспись Иоанна Грозного. Хорошая сохранность фресок и замечательная архитектура Успенского собора ставят его в ряд самых значимых храмов России.

Среди других сооружений монастыря отметим надвратную церковь Вознесения Господня, братский корпус, здание монастырского училища, архимандритский корпус и храм Святителя Германа, в котором покоятся мощи св. Германа, святителя Казанского и Свяжского.

Помимо монастырских территорий в культурно-ландшафтный комплекс Успенского монастыря входит Конный двор, расположенный напротив монастыря. Ныне в нем размещаются конюшни, ремесленные мастерские, а также гостиница и ресторан.

*Культурно-ландшафтный комплекс Иоанно-Предтеченского монастыря.* Комплекс Иоанно-Предтеченского монастыря расположен на юго-восточной оконечности острова. С востока и юга его омывают воды Куйбышевского водохранилища, а с запада и севера его окружает Западный городской культурно-ландшафтный комплекс.

В состав комплекса входят: Иоанно-Предтеченский монастырь, фрагменты сохранившейся традиционной застройки, а также крутые склоны Свяжского острова, обращенные к затопленной реке Свяге, и двухуровневая набережная, высокого (улица Набережная р. Свяги) и низкого уровней. В состав культурно-ландшафтного комплекса входит косой Сергиевский спуск, предназначенный и для автомобилей, и для пешеходов.

В пространственной организации и восприятии островного культурного ландшафта Иоанно-Предтеченский монастырь также занимает важное место. На его территории сохранился уникальный для всего Поволжья деревянный храм — Троицкая церковь, построенная в 1551 году. Как и Успенский собор Успенского монастыря, Троицкий храм Иоанно-Предтеченского монастыря относится к самым ценным памятникам истории и культуры, привлекающим посетителей.

Визуальной доминантой монастыря является массивный собор Богоматери Всех Скорбящих Радости, сооруженный на рубеже XIX–XX веков.

*Западный городской культурно-ландшафтный комплекс (историческая городская застройка).* Комплекс расположен в центральной и самой высокой части острова с преобладающими высотами 70–80 м. С востока и юга его ограничивают культурно-ландшафтные комплексы Успенского и Иоанно-Предтеченского монастырей, а с запада и севера омывают воды Куйбышевского водохранилища. С северо-восточной стороны по улице Александровской комплекс граничит с Восточным городским культурно-ландшафтным комплексом.

На территории комплекса не сохранилось храмов, но имеется немало интересных исторических зданий, к тому же обращают на себя внимание жилые дома, построенные в первой половине XX века.

Центральное местоположение в Западном городском культурно-ландшафтном комплексе занимает комплекс казенных сооружений, фасад которых выходит на центральную Успенскую улицу. В нем ныне разместились Музей истории Свяжска.

Через улицу расположились казармы инженерного корпуса, в которых находятся конференц-центр музея и фондохранилище. Музей планирует использовать и здание земской больницы, реставрация которого близка к завершению.

Мимо руин Никольской церкви по Никольскому переулку можно попасть на набережную реки Щуки, откуда открывается замечательный вид на Куйбышевское водохранилище и левый берег Волги.

*Восточный городской культурно-ландшафтный комплекс (городской центр).* Комплекс расположен в северо-восточной половине острова. С юго-запада по улице Александровской он граничит с Западным городским культурно-ландшафтным комплексом, с северо-востока — с Посадским комплексом. С северо-запада и юго-востока территория омывается водами Куйбышевского водохранилища.

Набережные рек Щуки и Свяги находятся на основной высокой поверхности острова, которая возвышается над гладью водохранилища на 20–25 м, что позволяет обозревать окружающие пространства на значительное расстояние. Параллельно им на низком уровне, вдоль побережья водохранилища, проложены автомобильные и пешеходные дороги. Один из самых живописных спусков к водохранилищу начинается на Рождественской площади, проходит мимо Константино-Еленинской церкви и выходит к берегам рукотворного моря.

Со второй половины XVI века, со времени основания города, именно на этой территории располагался *городской центр*. Здесь находился и главный въезд в город, названный Рождественским в честь построенного из камня во второй половине XVI века городского Рождественского собора. Со времени основания города Рождественская площадь была основной городской площадью. Показательно, что именно здесь во второй половине XVI века находилась царская резиденция («царская светлица»).

Рождественская площадь представляет собой (и до революции представляла) главный общественный центр города-острова. Этот момент четко выражен планировочно: к площади выходит центральная Успенская улица, уже названная Московской, Троицкая улица, Рождественская улица и Рождественский переулок.

До 1930-х годов в центре площади располагался Рождественский собор, который уравнивал в пространстве острова Никольский храм Успенского монастыря. Помимо Рождественского собора площадь окружали Благовещенская и Софийская церкви (все три храма ныне находятся в руинированном состоянии, на местности они обозначены памятными крестами).

Тем не менее, несмотря на утрату таких значимых визуальных доминант, как храмы, по сторонам площади сохранились или были восстановлены и отреставрированы здания, относящиеся к дореволюционному периоду истории. Выделяется двухэтажная кирпичная усадьба городского главы Свяжска купца Ф.Т. Каменева, которая используется как гостиница. Рядом с ней находится старое здание пекарни.

С противоположной стороны площади обращает на себя внимание просторное здание женской прогимназии, в которой и ныне находится школа и детский сад. Возле школы в здании низшей ремесленной школы в наши дни располагается комплекс административных учреждений Свяжска.

Благодаря сохранившимся многочисленным историческим зданиям по улице Московской (дом Агафоновых, здание богадельни, дом Медведева-Бровкина) улица воспринимается как целостный фрагмент исторического городского ландшафта.

*Посадский культурно-ландшафтный комплекс.* Посадский культурно-ландшафтный комплекс занимает северо-восточную окраину острова. При этом большая часть его территории находится на низком (50–55 м) гипсометрическом уровне. Важную роль в пространственной организации комплекса играют улицы-спуски — Московская и Рождественская, при спуске по которым хорошо обзревается вся территория посада.

Визуально-символическим центром всего комплекса выступает церковь Константина и Елены, которая расположена в высокой части посада и «парит» над ним. Храм относится к памятникам истории и культуры федерального значения.

Другим центром — транспортным — является речной вокзал, со стороны которого для посетителей, прибывших на кораблях, начинается знакомство со Свяжском. Рядом с вокзалом развивается перспективный проект Археологического музея, организованного на месте раскопок.

Философия плана управления предполагает, что сохранение и презентация объекта Всемирного наследия станет главным фактором устойчивого развития этой территории и придания ей динамичных социально-экономических функций. Свяжск в плане управления рассматривается, прежде всего, как современный музейный и духовный комплекс, своеобразный музей под открытым небом.

В среднесрочной перспективе Свяжск займет центральное место в общенациональном и международном культурном и туристском проекте «Наследие реки Волги». Это программа предполагает презентацию культурных связей по Волге как великой исторической дороге, существовавшей в различные

эпохи, выявление роли существующих и уже исчезнувших цивилизаций и городских поселений, знакомство с культурой различных народов, проживающих на ее берегах [6]. Великий волжский путь в Средневековье являлся одной из частей трассы Великого шелкового пути. Значение Свияжска как ключевой точки в развитии России на восток и как исторического места, расположенного практически в середине течения великой реки, очень выгодно с исторической, культурологической и экономико-географической точек зрения.

### *Литература*

1. *Валеев Р.М., Штеле О.Е., Шульгин П.М.* и др. Успенский собор острова-града Свияжск в мировом культурном наследии. Т. 1. Казань: ООО «Главдизайн», 2016. 356 с.
2. *Калуцков В.Н.* Ландшафт в культурно-географических исследованиях // Известия Российской академии наук. Серия географическая. 2008. № 4. С. 11–19.
3. *Калуцков В.Н.* Ландшафтная концепция в культурной географии: теоретико-методологический аспект // Феномен культуры в российской общественной географии: экспертные мнения, аналитика, концепты: сб. статей / под ред. А.Г. Дружинина, В.Н. Стрелецкого. Ростов-н/Д.: Изд-во Южного федерального университета, 2014. С. 128–146.
4. *Кузьмина И.Р., Штеле О.Е., Шульгин П.М.* и др. Карта культурного наследия // Историко-культурный атлас Зеленодольского района Республики Татарстан. Казань: Центр культурного наследия Татарстана, 2016.
5. Остров-град Свияжск: официальный сайт. URL: <http://www.ostrovgrad.org/> (дата обращения: 01.06.2018).
6. *Штеле О.Е.* Географические особенности Волговерховья как объекта наследия и туризма // Вестник МГПУ. Серия «Естественные науки». 2017. № 2. С. 17–33.
7. *Шульгина О.В., Шульгина Д.П.* Культурное и природное наследие России: учебно-методическое пособие. М.: МГПУ, 2012. 200 с.

### *Literatura*

1. *Valeev R.M., Shtele O.E., Shul'gin P.M.* i dr. Uspenskij sobor ostrova-grad Sviyazhsk v mirovom kul'turnom nasledii. T. 1. Kazan': ООО «Glavdizajn», 2016. 356 s.
2. *Kaluczkov V.N.* Landshaft v kul'turno-geograficheskix issledovaniyax // Izvestiya Rossijskoj akademii nauk. Seriya geograficheskaya. 2008. № 4. S. 11–19.
3. *Kaluczkov V.N.* Landshaftnaya koncepciya v kul'turnoj geografii: teoretiko-metodologicheskij aspekt // Fenomen kul'tury v rossijskoj obshhestvennoj geografii: e'kspertny'e mneniya, analitika, koncepty': sb. statej / pod red. A.G. Druzhinina, V.N. Streleczkogo. Rostov-na-D.: Izd-vo Yuzhnogo federal'nogo universiteta, 2014. S. 128–146.
4. *Kuz'mina I.R., Shtele O.E., Shul'gin P.M.* i dr. Karta kul'turnogo naslediya // Istoriko-kul'turnyj atlas Zelenodol'skogo rajona Respubliki Tatarstan. Kazan': Centr kul'turnogo naslediya Tatarstana, 2016.
5. Ostrov-grad Sviyazhsk: oficial'nyj sajt. URL: <http://www.ostrovgrad.org/> (data obrashheniya: 01.06.2018).
6. *Shtele O.E.* Geograficheskie osobennosti Volgoverxov'ya kak ob'ekta naslediya i turizma // Vestnik MGPU. Seriya «Estestvenny'e nauki». 2017. № 2. S. 17–33.
7. *Shul'gina O.V., Shul'gina D.P.* Kul'turnoe i prirodnoe nasledie Rossii: uchebno-metodicheskoe posobie. M.: MGPU, 2012. 200 s.

*V.N. Kalutskov,  
O.E. Shtelev*

**Identification of Landscape Identity and Evaluation of Natural Heritage of the Territory of Island-Town Sviyazhsk And Its Immediate Environment in Connection with Its Nomination as an Unesco World Heritage Object**

The article presents the results of studies of natural features of Sviyazhsk and its environment, conducted in connection with the nomination of the Assumption Cathedral, located on the island, in the UNESCO World Heritage List. The landscape characteristics of this territory are considered in detail, the assessment of their stability and aesthetic value is given. Cultural and landscape zoning of the island-town of Sviyazhsk was carried out. The results of the research are included in the nomination dossier and in the management plan of this World Heritage Site.

*Keywords:* Sviyazhsk; Republic of Tatarstan; natural heritage; UNESCO World Heritage Site; management plan.